



PLAÇA DE LESGLÉSIA, 18
08328 ALELLA (BARCELONA)
TEL: 93 540 84 83
CORREU@ACTIUM.CAT

Actium®

GESTIÓ DEL PATRIMONI
HISTÒRIC I ARQUEOLÒGIC

Intervenció arqueològica

Carrer de l'Estadella, 5
Barcelona, el Barcelonès

Novembre – Desembre 2021

ANTONI FERNÁNDEZ ESPINOSA
BARCELONA, 9 DE MARÇ DE 2022



Memòria

Núm. Exp. Dept. de Cultura: 470 K121 2021-1-35910
Codi Servei d'Arqueologia de Barcelona: 113/21



SUMARI

1.	SITUACIÓ	3
2.	MARC GEOGRÀFIC I GEOLÒGIC.....	3
3.	CONTEXT HISTÒRIC I ARQUEOLÒGIC	4
3.1.	Context històric	4
3.2.	Context arqueològic	7
4.	MOTIVACIÓ I OBJECTIUS.....	7
5.	FONAMENTS DE DRET.....	8
6.	TREBALLS REALITZATS.....	8
7.	METODOLOGIA	11
8.	RESULTATS DE LA INTERVENCIÓ	11
9.	CONCLUSIONS.....	14
10.	BIBLIOGRAFIA.....	14

ANNEX 1. DOCUMENTACIÓ ADMINISTRATIVA

ANNEX 2. DOCUMENTACIÓ FOTOGRÀFICA

ANNEX 3. DOCUMENTACIÓ PLANIMÈTRICA

ANNEX 4. UNITATS ESTRATIGRÀFIQUES

FITXA TÈCNICA

Típus d'intervenció	Preventiva
Activitat autoritzada	Control i excavació arqueològica
Dates autoritzades	Del 24 de novembre al 31 de desembre de 2021
Codi Servei Arqueologia Barcelona	113/21
Núm. Exp. Dept. Cultura	R/N 470 K121 NB 2021/1-35910
Promoció	PROYECTO AURORA BOREAL SL
Execució de l'obra	PROYECTO AURORA BOREAL SL
Execució de la intervenció	Actium Patrimoni Cultural, SL
Direcció tècnica	Antoni Fernández Espinosa
Lloc de la intervenció	Carrer de l'Estadella, núm.5
Població i comarca	Barcelona, El Barcelonès
Coordenades UTM (ETRS89 31N)	X = 433312.4, Y = 4587381.2, Z = 13,29 m.s.n.m.
Paraules clau	Bon Pastor Sant Andreu Control preventiu S.XX Arqueologia urbana
Resum	La construcció d'una casa plurifamiliar al solar del número 5 del carrer de l'Estadella (barri de Bon Pastor, districte de Sant Andreu) va fer necessària una intervenció arqueològica de control dels rebaixos del subsòl. L'any 1968, en zones molt properes al solar, es van documentar restes romanes a una profunditat de -5m. En aquest cas, no s'han localitzat restes arqueològiques o nivells històrics anteriors a la construcció de la casa, datada aproximadament cap als anys 30 del segle XX.

1. SITUACIÓ

La intervenció arqueològica es situa íntegrament a l'interior del solar que ocupa el número 5 del carrer de l'Estadella¹, a l'interior de l'illa de cases formada pel carrer de Sant Adrià al nord, el propi carrer de l'Estadella al sud, el carrer del Barri Vermell a l'est i pel carrer de la Formiga a l'oest, al barri del Bon Pastor, un dels set barris que componen el districte de Sant Andreu de Barcelona, El Barcelonès.

Les coordenades UTM (ETRS89), del lloc de la intervenció són:

$X = 433312.4, Y = 4587381.2, Z = 13,29$ m.s.n.m.

2. MARC GEOGRÀFIC I GEOLÒGIC

El Pla de Barcelona comprèn les formacions quaternàries que s'estenen del mar fins el canvi de pendent en contacte amb la serralada del litoral, quedant delimitat pel sud-oest amb el massís del Garraf a nord-est pel turó de Montgat.

Topogràficament, l'àrea geogràfica, es pot dividir en dues gran unitats La Serralada del Litoral i el Pla. La serralada bé marcada per la Serra de Collserola delimitada entre el riu Besòs i el riu Llobregat amb una elevació màxima de 512 metres amb el cim del Tibidabo. Aquesta inicia una suau pendent vers el pla identificant-se diferents turons com els de Trinitat, el turó de la Peira, el de la Rovira, el del Carmel o el del Putget. Per altre banda la plana queda dividida en dues: la plana alta que s'estén entre la ruptura de la pendent de la serralada fins a una cota de 20 metres, i la plana baixa que seria la continuació fins a la línia de costa, en la qual podem distingir una alineació de turons, encara que avui dia la majoria es troben emmascarades per la trama urbana, com són Montjuïc amb 173 metres, el *Mons Taber*, el puig de les Fàlcies i les elevacions de la Gavarra i de la Bordeta.

Geològicament el pla és de formació quaternària on la plana alta estaria formada per materials quaternaris preholocens mentre que la plana baixa per les planes deltaïques del riu Besòs i el riu Llobregat. Aquestes planes deltaïques s'han creat per la sedimentació aportada tant pel riu Besòs com per les rieres, aquestes darreres de caràcter torrencial erosionat fortament el terreny i format una superfície més o menys ondulada, on cal destacar les de Malla, Pregon i Vidalet, les quals tindrien el seu tram final al nord de l'antiga ciutat romana (Palet, 1994). El terreny geològic on s'ha realitzat la intervenció arqueològica, és d'origen al·luvial-deltaic, format per llims, argiles, sorra i graves.

¹ Referència cadastral: 3476114DF3837E; Codi parcel·la: 09 92310 014 (Font: Portal d'informació urbanística de l'Ajuntament de Barcelona).

El barri del Bon Pastor es situa al nord-est de la ciutat de Barcelona, limitant al nord amb el barri de Baró de Viver, al sud amb el barri de la Verneda, a l'est amb el riu Besòs i els municipis de Santa Coloma de Gramenet i de Sant Adrià del Besòs i per l'oest amb Sant Andreu de Palomar. Administrativament forma part del districte de Sant Andreu, tot i que històricament (fins l'any 1943) formava part del terme municipal de Santa Coloma de Gramenet.

3. CONTEXT HISTÒRIC I ARQUEOLÒGIC

3.1. Context històric

No es tenen notícies històriques del lloc on es va desenvolupar la intervenció arqueològica preventiva, fins els anys 30 del segle XX. Tot i això, l'any 1968 es van trobar materials romans al torrent de l'Estadella, una zona molt propera a la zona d'estudi, el que fa pensar en la presència d'algun assentament romà tal i com succeeix en altres punts del districte de Sant Andreu, com la vila romana del pont del treball digne.

La consulta de la planimetria històrica ens informa que la zona del Bon Pastor van ser camps de conreu fins l'any 1929, quan es construeixen 784 cases com a resposta a la manca d'habitatge a la ciutat, formant part d'una política de cases Cases Barates que s'estendrà en les dècades posteriors en diferents punts de Barcelona. En el moment de la seva construcció, en plena dictadura del general Primo de Rivera, es van anomenar amb el nom de Milans del Bosch i durant la II^a República Espanyola com a Bonaventura Carles Aribau.



Fig. 1 Plànol de l'any 1920 amb la zona del Bon Pastor on s'aprecia que no existeixen edificacions entre Sant Andreu de Palomar i el riu Besòs. Font: ICGC

A partir d'aquests moments, tot i que majoritàriament la zona continua sent principalment agrícola, comença a construir-se l'anomenada barriada de l'Estadella, agafant el topònim del torrent de l'Estadella. En un plànol de l'any 1931, s'aprecien diferents habitatges a banda i banda del carrer número 2, que es correspon amb l'actual carrer de l'Estadella.



Fig. 2 Plànol de l'any 1931 on s'aprecia la urbanització de les Cases Barates i del carrer de l'Estadella, anomenat carrer número 2. Font: ICGC

En els plànols de la Barcelona de 1933, ja es veu plenament format el carrer de l'Estadella (ja amb el nom que ha conservat fins l'actualitat). Hem de recordar, però, que tota la zona que coneixem actualment com el Bon Pastor va formar part del terme municipal de Santa Coloma de Gramenet fins l'any 1943.



Fig. 3 Plànol de l'any 1933 on s'aprecia el creixement de l'anomenada Barriada Estadella i el carrer de l'Estadella amb el nom definitiu. Font: ICGC

La consulta de les dades cadastrals de les edificacions actuals del carrer de l'Estadella amb una tipologia de planta baixa, situen la construcció l'any 1936², tot i que també podrien haver-se construït uns pocs anys abans i quedessin censades a partir de 1936. La major part de les cases del barri van ser enderrocades i reconstruïdes amb alçades de fins a 5 plantes, en la dècada dels anys 60 del segle XX³. Per tant, entre les dades planimètriques i les cadastrals, la casa (ja enderrocada en el moment de fer la intervenció) del carrer de l'Estadella número 5 es devia construir, possiblement, entre els anys 1931 i 1936. L'enderroc es va fer en algun moment de la segona meitat dels anys 90 del segle XX, ja que a l'ortofotomapa de 1994 encara està en peus però en la de l'any 2000 ja no ho està.



Fig. 4 Comparativa de l'ortofotografia de l'any 1994, a l'esquerra de la imatge i l'ortofotografia actual. Font: Comparador històric del territori de ICGC

En el període que va durar la Guerra Civil Espanyola, 1936-1939, es van construir 1400 refugis antiaeris per defensar la població civil dels bombardejos que assolaven la ciutat de Barcelona. Segons fonts històriques, un d'aquests refugis, l'anomenat refugi 789 es va construir en una zona propera a la zona d'estudi.

² Com els números 10, 18 o 33 del carrer de l'Estadella. Fons cadastre

³ El número 23 l'any 1960; el número 9 l'any 1962; el número 7 l'any 1968 o el número 3 l'any 1976. Fons cadastre.

3.2. Context arqueològic ⁴

1. En una zona propera l'any 1968, durant les obres de construcció del col·lector del Torrent d'Estadella, a una profunditat mitjana de 5 metres, es realitzà una troballa de diferents materials d'època romana: restes de blat i ordi carbonitzat dins una sitja, 2 pedres de molí, diversos fragments d'àmfores i de tègules, 1 moneda ibèrica il·legible de bronze, 1 sesterci d'època de l'emperador Trajà (98-117 dC), 1 ullal de senglar i 1 fusaiola. La moneda de Trajà ens dona una datació absoluta d'ocupació de l'indret. A banda, també es varen documentar nombrosos carreus de pedra treballada de les canteres romanes de Montjuïc, una petita columna estriada de marbre i restes d'un paviment probablement d'*opus signinum*, junt amb restes de morter i fragments d'estucat⁵.
2. Defensa passiva: Arran dels atacs aeris a la població durant la guerra civil (1936-1939), la Generalitat va organitzar la Junta de Defensa Passiva que s'havia d'encarregar de la construcció de refugis antiaeris. Per a la construcció d'aquests refugis es feia un projecte inicial i era una brigada d'obrers de la pròpia Generalitat, i més endavant del propi ajuntament, qui s'encarregava de la seva construcció. A mesura que anava avançant la guerra, foren els mateixos ciutadans els que en feien l'execució seguint els models establerts per la Generalitat. A Barcelona se'n construïren al voltant de 1.400. Es coneix la ubicació aproximada, i una part del recorregut de la major part dels refugis. És difícil tenir coneixement dels accessos, ja que alguns projectes no es van realitzar en la seva totalitat. Els primers refugis antiaeris construïts varen ser dissenyats per a la seva futura reutilització, principalment eren galeries de mina que serviren per incorporar-les a la xarxa del clavegueram de la ciutat. Els primers de grans dimensions, es varen condicionar amb les planxes de formigó armat, per a la seva utilització com a banys públics, biblioteques o aparcaments. La majoria de refugis veïnals tenien un caràcter provisional i efímer. La seva construcció es deuria al treball abnegat de civils no militaritzats, vells i, sobretot, dones i nens. Varen començar als barris amb una gran tradició associativa i sense comprometre els ciments dels edificis, com per exemple a les places públiques. Per la informació recollida a l'Arxiu Municipal Contemporani de Barcelona, prop de la zona d'intervenció hi havia el refugi núm. 789 Es coneix l'existència d'aquest refugi pel llistat de refugis antiaeris del 16 de juliol de 1938 publicat a l'Atlas dels Refugis de la Guerra Civil espanyola a Barcelona, editat per l'Ajuntament de Barcelona i CLABSA l'any 2002.

La construcció del refugi 789 (R0789) es situa l'any 1938. Tipològicament era una galeria de mina i està registrat al llistat de refugis de juliol de 1938. Segons el cens del mateix any estava situat al Torrent de l'Estadella 7-9 (l'actual carrer de l'Estadella 7).

⁴ Tota la informació sobre el context arqueològic ha estat extret íntegrament del PIA realitzat pel Servei d'Arqueologia de l'Ajuntament de Barcelona.

⁵ <http://cartaarqueologica.bcn.cat/3004>

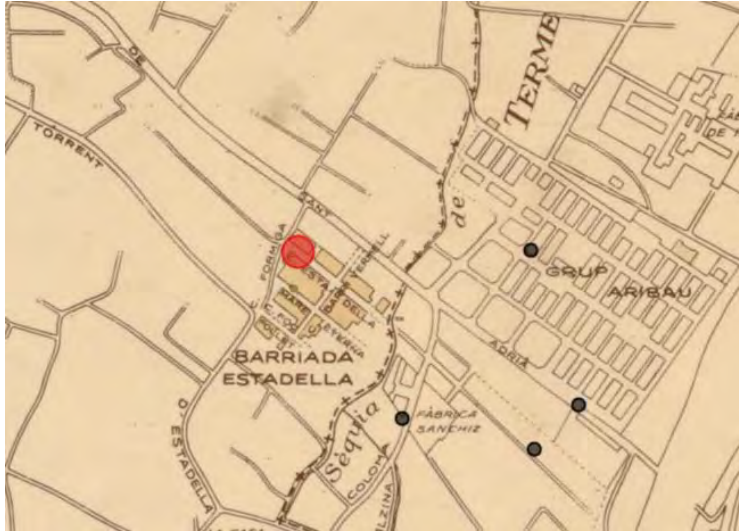


Fig. 5 Localització del refugi antiaeri 789. Font: Servei d'Arqueologia de Barcelona

4. MOTIVACIÓ I OBJECTIUS

La intervenció arqueològica preventiva ve motivada per la construcció d'una edificació plurifamiliar entre mitgeres al solar ubicat al número 5 del carrer de l'Estadella.

El control dels rebaixos de terres té com a objectiu, identificar la possible presència d'estructures o nivells històrics, que es podrien trobar en aquest punt de la ciutat.

Un segon objectiu és intentar localitzar la presència del refugi antiaeri de la Guerra Civil Espanyola identificat amb el número 789, que donava cobertura a la població del barri.

5. FONAMENTS DE DRET

La intervenció és de caràcter preventiu, atenent a:

- Llei 9/1993 30 de setembre del Patrimoni Cultural Català (DOGC 1807 de l'11 d'octubre de 1993)
- Decret 78/2002 de 5 de març del Reglament de protecció del patrimoni arqueològic i paleontològic (DOGC 3594 de 13 de març de 2002).

6. TREBALLS REALITZATS

Els treballs que s'han dut a terme han consistit en el control arqueològic de l'excavació de diferents punts del solar per a la construcció de les sabates de l'edifici, una riosta i el pou per ala construcció de l'ascensor.

S'han realitzat tres sabates:

- Sabata est, dividida en tres trams, 15 m x 1,2 m x 2,2/1,80 m. Localitzada a tocar del límit est del solar.
- Sabata oest, dividida en quatre trams, 18,2 m x 1,3 m x 2,2/1,80 m. Localitzada a tocar del límit oest del solar.
- Sabata central. 7,4 m x 1,66 m x 2,2/1,70 m. Localitzada en la meitat sud del solar.



Fig. 2 Sabata est.



Fig. 4 Sabata oest.



Fig. 4 Sabata central

En la part sud del solar es va fer una riosta que unia la part sud de les tres sabates de l'edifici. 3,53 m x 1 m x 1,70 m.



Fig. 5 Riosta sud.

En la part central del solar es va construir el pou per l'ascensor de l'edifici. 3,06 m x 3,1 m x 2,10 m.



Fig. 6 Pou ascensor.

7. METODOLOGIA

Registre estratigràfic

La metodologia utilitzada per aquesta intervenció es basa en el mètode de registre Harris / Carandini, que consisteix en el registre objectiu i en la documentació exhaustiva de restes i estrats, utilitzant per això un model de fitxes específiques.

Topografia i planimetria

Les restes s'han vinculat geogràficament amb les coordenades UTM (ETRS89), per tal de documentar i facilitar la interpretació de la seqüència estratigràfica. La topografia i la planimetria han estat tractats informàticament amb programari CAD (Autodesk Autocad⁶) i SIG (ESRI ArcGis).

Documentació fotogràfica

Per tal de deixar una constància visual dels treballs realitzats, així com de les restes aparegudes, s'ha realitzat un registre fotogràfic exhaustiu en format digital d'alta resolució.

8. RESULTATS DE LA INTERVENCIÓ

Un cop realitzats tots els rebaixos de terra al solar que ocupa el número 5 del carrer de l'Estadella, s'ha comprovat que en aquest punt, no existien restes arqueològiques ni nivells històrics anteriors a la construcció de la casa a l'inici de la dècada dels anys 30 del segle XX. Tampoc s'ha documentat la presència del refugi antiaeri de la Guerra Civil Espanyola, ni cap estructura o accés relacionat.

L'estratigrafia és força clara i es repeteix per tota la superfície del solar, amb algunes diferències per la part central.

A continuació descriurem l'estratigrafia associada a cada punt rebaixat: sabata est, sabata oest, sabata central, riosta sud i pou per l'ascensor.

8.1 Sabata est

En la part est del solar es va fer un rebaix de terres per la construcció d'una sabata mitgera⁷. Mesura 18,20 m de llargària, 1,20 m d'amplària per la part sud i 1,70 m d'amplària per la part nord. L'alçària és decreixent de nord a sud, 2,3 m en l'extrem nord i 1,52 m en la part sud.

⁶ Els arxius dwg es lliuraran en la versió Autocad 2008, però seran compatibles amb versions anteriors, a partir de l'Autocad 2004.

⁷ Segons la definició del termcat, una sabata mitgera és una sabata que fonamenta un pilar situat al perímetre d'un edifici i que, per a no envair l'àrea dels solars adjacents, rep el pilar arran del parament exterior. La posició excèntrica del pilar produeix que les pressions de contacte entre la sabata i el terreny tendeixin a concentrar-se fortament vora el parament carregat. Aquesta situació es corregeix habitualment mitjançant la disposició d'una biga centradora entre la sabata de mitgera i una sabata interior propera, de manera que s'aconsegueix una distribució uniforme o quasi uniforme de pressions.

Per no posar en perill la paret mitgera de l'edifici Estadella núm.7, el rebaix de la sabata no es va fer tot seguit, sinó que es va fer per trams, un cop fet el rebaix, s'omplia de formigó de neteja i s'esperava fins obrir un altre tram. En el cas de la sabata mitgera est, aquesta operació es va realitzar en tres trams. El primer, situat entre l'extrem nord i el pou de l'ascensor, mesurava 7,20 m. El segon, situat entre el pou de l'ascensor i el tram tres mesurava 1,10 m de llargària i el tercer, situat entre el tram dos i el límit sud del solar mesurava 6,67 m de llargària.

L'estratigrafia documentada estava formada, per un nivell heterogeni, UE 101, d'entre 0,40 i 0,60 m de potència, associat a la construcció de la casa, amb presència d'elements constructius, com ara rajoles, maons, marbre i també pedres. De color marró-gris i de textura compacta. Estaria situat cronològicament a l'inici dels anys 30 del segle XX.

Per sota es documenta l'estrat UE 102, decreixent de nord a sud, 0,62 m per la part nord i 0,30 m en la part sud. Estrat de color gris fosc, anterior a la construcció de la casa i sense materials associats, amb l'excepció d'un fragment rodat de ceràmica blava catalana datada al segle XVII. S'interpreta com el terreny agrícola que existia en aquest punt abans de la urbanització del barri.

Per sota de l'estrat UE 102, es documenta un nivell d'argiles, UE 103, de formació natural deposicional, sense materials associats, tot i que en algun punt es van localitzar carbons de mida petita i un fragment rodat de ceràmica comuna oxidada. En la part del tram dos, entre l'estrat UE 102 i les argiles UE 103, es documenta un petit nivell de formació natural, UE 104, fet de graves de mida petita barrejades amb argiles i llims. Aquest estrat s'interpreta com el pas d'una riera o un torrent en aquest punt. Aquest nivell de graves només es documenta en la part central del solar i en direcció oest – est.

8.2 Sabata oest

Com en el cas anterior, en la part oest del solar es va fer un rebaix de terres per la construcció d'una sabata mitgera. Mesura 18,20 m de llargària, 1,30 m d'amplària per la part sud i 1,60 m d'amplària per la part nord. L'alçària és decreixent de nord a sud, 2,3 m en l'extrem nord i 1,53 m en la part sud.

Per no posar en perill la paret mitgera de l'edifici Estadella núm.3, el rebaix de la sabata es va fer per trams. En el cas de la sabata mitgera oest, aquesta operació es va realitzar en quatre trams. El primer, situat entre l'extrem nord i el tram dos, mesurava 6,47 m. El segon, situat entre el tram u i el tram tres, mesurava 3,55 m de llargària, el tercer, situat entre el tram dos i el tram quatre, mesurava 3,41 m de llargària i el quart, situat entre el tram tres i el límit sud del solar mesurava 4,7 m de llargària.

L'estratigrafia és exactament igual que en la part est, en primer lloc l'estrat associat a la construcció de la casa, UE 101, amb una potència que varia entre els 0,80 m en la part nord i els 0,66 m en la part sud. Per sota es documenta l'estrat relacionat amb l'ús agrícola, UE 102, amb una potència de 0,57 m per la part nord i 0,38 m per la part sud. Per sota, en la part dels trams dos, tres i quatre es

documenta l'estrat deposicional UE 104, amb una potència d'entre 0,26 i 0,10 m. Per sota es documenta el nivell d'argiles UE 103 com en el cas de la sabata est no es va excavar de forma total l'estrat, arribant a la cota necessària per l'obra 11,10 m.s.n.m.

8.3 Sabata central

La sabata central, o sabata interior té la funció d'equilibrar les pressions sobre el terreny que exerceixen les sabates mitgeres. En el cas del solar on es va fer la intervenció, la sabata es localitza en la meitat sud, entre el pou de l'ascensor i la riosta sud. Mesura 7,41 m de llargària, 1,65 m d'amplària i entre 1,50 m de fondària en la part sud i 1,83 m de fondària en l'extrem nord.

L'estratigrafia és idèntica a la de la meitat sud de la sabata est. El nivell UE 101, amb 0,41m de potència, el nivell de terreny agrícola UE 102, amb 0,37 m de potència i el nivell d'argiles de formació natural UE 103, amb 0,97 m de potència. En aquest cas no es va documentar el nivell de graves UE 104. Com en la resta de punts rebaixats, no es van documentar nivells històrics o fases anteriors a la construcció de la casa.

8.4 Riosta sud

En l'extrem sud del solar, a tocar del carrer de l'Estadella es va realitzar una riosta que ajudés a travar la fonamentació de l'edifici i el moviment relatiu horitzontal. Mesura 3,60 m de llargària, 1 m d'amplària i 1,50 m de fondària. La riosta lligava per l'est i l'oest amb les sabates mitgeres.

L'estratigrafia, com en la resta del solar estava formada per la superposició de tres estrats: El nivell UE 101, amb 0,60 m de potència, el nivell de terreny agrícola UE 102, amb 0,40 m de potència i el nivell d'argiles de formació natural UE 103, amb 0,50 m de potència. No es van documentar nivells relacionats amb el carrer ni cap element que pogués fer pensar amb la presència del refugi antiaeri de la Guerra Civil Espanyola que es situava molt a prop de la zona d'estudi.

8.5 Pou de l'ascensor

En la part central del solar, a tocar de la sabata mitgera est, es va fer un rebaix per poder construir l'ascensor de la casa plurifamiliar. El pou mesurava 3,15 m de llargària per 3,11 m d'amplària i 2,07 m de fondària (el punt on es va rebaixar més de tot el solar).

L'estratigrafia presenta les mateixes característiques de les zones rebaixades per la part central: El nivell UE 101 associat a la construcció de la casa, amb 0,45 m de potència, el nivell de terreny agrícola UE 102, amb 0,40 m de potència, el nivell de graves formades per al·luvió, UE 104, amb 0,10 m de potència i el nivell d'argiles de formació natural UE 103, amb 1,10 m de potència.

9. CONCLUSIONS

Entre els dies 24 de novembre i 31 de gener de 2021 es va realitzar un seguiment al solar situat al número 5 del carrer de l'Estadella de Barcelona amb motiu de la construcció d'una casa plurifamiliar.

La presència de materials i estructures negatives d'època romana trobats l'any 1968 en una zona propera, va fer necessari fer un control preventiu per documentar si en aquest punt es podrien localitzar noves restes. Un altre element a tenir en compte abans de la realització del seguiment, va ser la possible presència d'un refugi antiaeri de la Guerra Civil Espanyola, concretament el refugi número 789.

Els rebaixos al solar van consistir en rases per la construcció de sabates mitgeres en els laterals del solar, una sabata interior, una riosta en la part que toca al carrer de l'estadella i un pou per la construcció de l'ascensor de l'edifici.

L'estratigrafia de les zones rebaixades era molt simple, entre tres i quatre estrats superposats, el primer relacionat amb la construcció de la casa, per sota un estrat relacionat amb l'ús agrícola del sector abans de la urbanització del barri i, per la part central, un estrat d'al·livió relacionat amb el pas d'una riera o un torrent per aquest punt. Finalment, el darrer estrat documentat és un nivell d'argiles de color beix, sense materials associats, amb l'excepció d'un fragment rodat de ceràmica comuna oxidada.

Per tant, el resultat del seguiment va ser negatiu, no es van documentar ni estructures ni nivells anteriors a la construcció de la casa i tampoc es va documentar la presència del refugi antiaeri número 789.

10. BIBLIOGRAFIA

CAPILLA, A. (2013) *Barcelona, barri a barri; Sant Andreu, Baró de Viver, El Bon Pastor, El Congrés i Els Indians, Navas, La Sagrera, Sant Andreu, La Trinitat Vella*. Barcelona: Ed. Cossetània i Ajuntament de Barcelona

CHECA, M.; TRAVÉ, C. (2007) *Bon Pastor Història d'un barri*. Barcelona: Ajuntament de Barcelona; Districte de Sant Andreu.

GALERA, M.; ROCA, F.; TARRAGÓ, S. (1982): *Atles de Barcelona. Segle XVI-XX*. Barcelona.

PALET, J.M. (1997): *Estudi territorial del Pla de Barcelona. Estructura i evolució del territori entre l'època iberoromana i altmedieval segles II-I aC – X-XI dC*. Barcelona.

SALAS, X. (2016): *El Bon Pastor (Barcelona) Un territorio en construcción*. On the waterfront vol.43 Barcelona

ANNEX 1. DOCUMENTACIÓ ADMINISTRATIVA



Expedient CLT_2021_Exp_Arq002Prev_2555 (R/N 470 K121 NB 2021/1-35910) d'autorització d'una intervenció arqueològica preventiva al carrer Estadella 5 de Barcelona (Barcelonès), segons el procediment establert en l'article 14 i següents del Decret 78/2002, de 5 de març de 2002, del Reglament de protecció del patrimoni arqueològic i paleontològic.

Fets

- En data 12 de novembre de 2021 (reg. núm. 9015-1979512/2021), la senyora Amparo Blanco Medina, representant de l'empresa PROYECTO AURORA BOREAL SL, ha presentat una sol·licitud d'intervenció arqueològica preventiva al carrer d'Estadella 5, de Barcelona (Barcelonès), sota la direcció d' Antoni Fernández Espinosa (ACTIUM) del 22 de novembre al 31 de desembre de 2021.
- En data 22 de novembre de 2021 l'arqueòloga territorial ha emès informe favorable sobre la sol·licitud esmentada. No obstant això, atès que les dates d'execució demanades inicialment no s'ajusten al que preveu l'article 15.3 del Decret 78/2002 sobre els terminis de resolució de la sol·licitud, es proposa un canvi de dates de la intervenció del 24 de novembre al 31 de desembre de 2021.
- En data 23 de novembre de 2021 el Servei d'Arqueologia i Paleontologia proposa autoritzar la intervenció.

Motivació

Construcció d'un edifici plurifamiliar entre mitgeres de planta baixa, altell i dues plantes destinat a habitatges.

Fonaments de dret

- Article 47 i següents de la Llei 9/1993, de 30 de setembre, del patrimoni cultural català (DOGC núm. 1807).
- Decret 78/2002, de 5 de març de 2002, del Reglament de protecció del patrimoni arqueològic i paleontològic (DOGC núm. 3594).
- Decret 304/2011, de 29 de març, de reestructuració del Departament de Cultura (DOGC núm. 5849, de 31.3.2011); i Resolució CMC/254/2010, de 8 de gener, de delegació de competències de la persona titular de la Direcció General del Patrimoni Cultural en les persones directores dels Serveis Territorials del Departament de Cultura i Mitjans de Comunicació (DOGC núm. 5566, de 12.2.2010).

Resolució

Per tot això, **resolc:**

- Autoritzar** una intervenció arqueològica preventiva d'acord amb les dades i condicions següents:

Lloc de la intervenció: carrer d'Estadella 5 de Barcelona (Barcelonès).

Persona o institució autoritzada: PROYECTO AURORA BOREAL SL

Direcció de la intervenció: Antoni Fernández Espinosa (ACTIUM)

Plaça Salvador Seguí, 1-9
08001 Barcelona
Telèfon 933 63 28 70

1



Doc original signat per:
Andreu Felip Ventura
24/11/2021

Document electrònic garantit amb signatura electrònica. Podeu verificar la integritat d'aquest document a l'adreça web csv.gencat.cat

Original electrònic / Còpia electrònica autèntica

CODI SEGUR DE VERIFICACIÓ



02N8VPINOAWH8DSS2ZLXUXV41XRE7NQ4

Data creació còpia:
25/11/2021 12:47:44

Data caducitat còpia:
25/11/2024 00:00:00

Pàgina 1 de 2



Activitat autoritzada: Control i excavació.

Termini de realització: del 24 de novembre al 31 de desembre de 2021.

Lloc de dipòsit provisional de les restes: Arxiu arqueològic del Museu d'Història de Barcelona (carrer F, 22, 08040 Barcelona).

La intervenció arqueològica autoritzada haurà de ser realitzada en els termes descrits en la documentació presentada per a la tramitació de l'expedient i d'acord amb les disposicions de la Llei 9/1993, del patrimoni cultural català, i del Decret 78/2002, del reglament de protecció del patrimoni arqueològic i paleontològic.

El termini de dos anys previst per a la presentació de la memòria, s'entendrà que comença a comptar a partir del dia en què ha finalitzat la intervenció.

2. **Notificar** aquesta resolució, que no exhaureix la via administrativa, a la persona o entitat interessada i comunicar-li que contra aquesta pot interposar-hi recurs d'alçada davant la consellera de Cultura, en el termini d'un mes a comptar de l'endemà de la recepció d'aquesta notificació.

Notificar, així mateix, aquesta resolució a l'ajuntament del municipi afectat, i comunicar-li que contra aquesta pot interposar-hi recurs contenciós administratiu davant el Tribunal Superior de Justícia de Catalunya, en el termini de dos mesos a comptar de l'endemà de la recepció d'aquesta notificació. Potestativament, dins el mateix termini, podrà efectuar el requeriment previ previst a l'article 44 de la Llei 29/1998, de 13 de juliol, de la jurisdicció contenciosa administrativa.

P.d. Resolució CMC/254/2010, DOGC 12.2.2010
El Director

Andreu Felip i Ventura

Plaça Salvador Seguí, 1-9
08001 Barcelona
Telèfon 933 63 28 70

2



Doc. original signat per:
Andreu Felip Ventura
24/11/2021

Document electrònic garantit amb signatura electrònica. Podeu verificar la integritat d'aquest document a l'adreça web csv.gencat.cat

Original electrònic / Còpia electrònica autèntica

CODI SEGUR DE VERIFICACIÓ



02N8VPINOAWH8DSS2ZLXUXV41XRE7NQ4

Data creació còpia:
25/11/2021 12:47:44

Data caducitat còpia:
25/11/2024 00:00:00

Pàgina 2 de 2

ANNEX 2. DOCUMENTACIÓ FOTOGRÀFICA



FOTO 01. Detall del solar del carrer de l'Estadella num.5.



FOTO 02. Detall del solar abans de la intervenció.



FOTO 03. Detall del solar abans de la intervenció.



FOTO 04. Detall del solar abans de la intervenció.



FOTO 05. Rebaix de la capa superficial de terres del solar.



FOTO 06. Rebaix de la capa superficial de terres del solar.



FOTO 07. Rebaix de la capa superficial de terres del solar.



FOTO 08. Rebaix de la capa superficial de terres del solar.



FOTO 09. Rebaix del tram 1 de la sabata oest.



FOTO 10. Detall del tram 1 de la sabata oest.



FOTO 11. Estratigrafia nord del tram 1 de la sabata oest.



FOTO 12. Estratigrafia nord del tram 1 de la sabata oest.



FOTO 13. Estratigrafia sud del tram 1 de la sabata oest.



FOTO 14. Detall del tram 1 de la sabata oest amb formigó.



FOTO 15. Ampliació del tram 1 de la sabata oest.



FOTO 16. Ampliació del tram 1 de la sabata oest.



FOTO 17. Estratigrafia sud ampliació del tram 1 de la sabata oest.



FOTO 18. Rebaix del tram 2 de la sabata oest.



FOTO 19. Rebaix del tram 2 de la sabata oest.



FOTO 20. Rebaix del tram 2 de la sabata oest.



FOTO 21. Detall del tram 2 de la sabata oest.



FOTO 22. Rebaix del tram 3 de la sabata oest.



FOTO 23. Detall del tram 3 de la sabata oest.

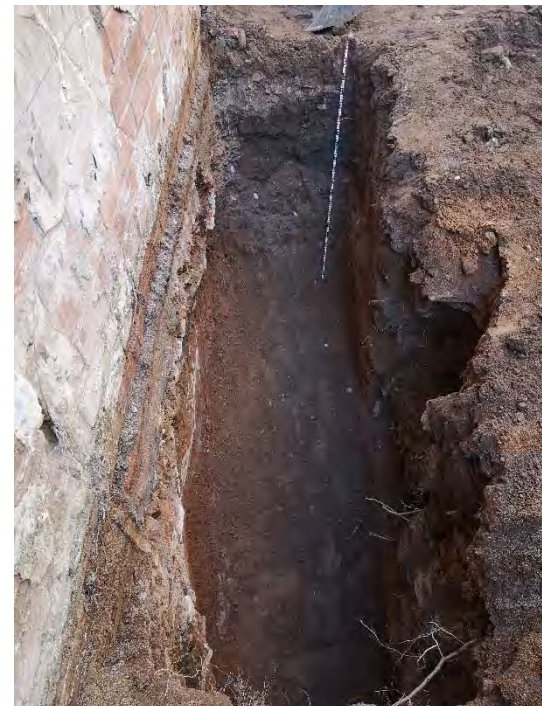


FOTO 24. Estratigrafia nord del tram 3 de la sabata oest.



FOTO 25. Estratigrafia sud tram 3 de la sabata oest.



FOTO 26. Rebaix del tram 4 de la sabata oest.



FOTO 27. Rebaix del tram 4 de la sabata oest.

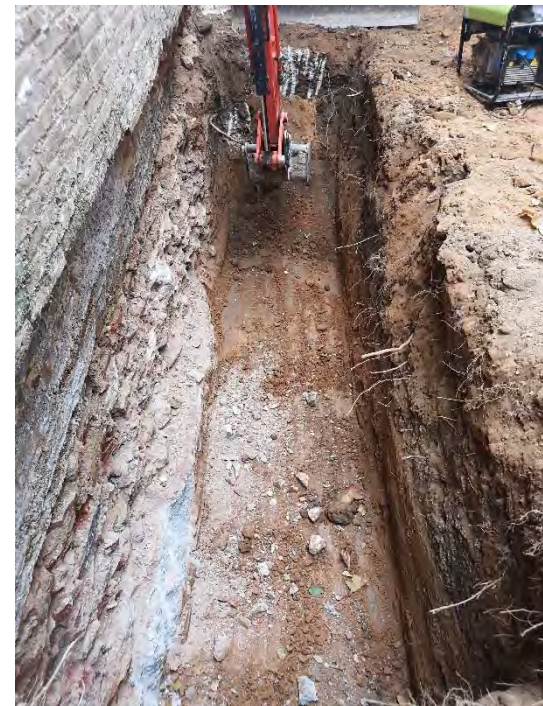


FOTO 28. Rebaix del tram 4 de la sabata oest.



FOTO 29. Detall del tram 4 de la sabata oest.



FOTO 30. Estratigrafia sud del tram 4 de la sabata oest.



FOTO 31. Rebaix del tram 1 de la sabata est.



FOTO 32. Rebaix del tram 1 de la sabata est.



FOTO 33. Rebaix del tram 1 de la sabata est.



FOTO 34. Rebaix del tram 1 de la sabata est.



FOTO 35. Rebaix del tram 1 de la sabata est.



FOTO 36. Estratigrafia nord del tram 1 de la sabata est.



FOTO 37. Detall del tram 1 de la sabata est amb formigó.



FOTO 38. Ampliació del tram 1 de la sabata est.



FOTO 39. Ampliació del tram 1 de la sabata est.



FOTO 40. Estratigrafia sud de l'ampliació del tram 1 de la sabata est.



FOTO 41. Rebaix del tram 2 de la sabata est.



FOTO 42. Rebaix del tram 2 de la sabata est.



FOTO 43. Detall del tram 2 de la sabata est.



FOTO 44. Estratigrafia nord del tram 2 de la sabata est.



FOTO 45. Estratigrafia sud del tram 2 de la sabata est.



FOTO 46. Detall de l'estrat UE 104.



FOTO 47. Detall del tram 2 de la sabata est amb formigó.



FOTO 48. Rebaix del tram 3 de la sabata est.



FOTO 49. Detall del tram 3 de la sabata est.



FOTO 50. Estratigrafia sud del tram 3 de la sabata est.



FOTO 51. Rebaix de la sabata central.



FOTO 52. Rebaix de la sabata central.



FOTO 53. Rebaix de la sabata central.



FOTO 54. Detall de la sabata central.



FOTO 55. Estratigrafia oest de la sabata central.



FOTO 56. Detall de la sabata central amb formigó.



FOTO 57. Rebaix de la part sud sabata central.



FOTO 58. Detall de la part sud de la sabata central.



FOTO 59. I FOTO 60. Rebaix de la part sud de la sabata central i del tram 3 de la sabata est.





FOTO 61. Detall de la sabata central.



FOTO 62. Rebaix de la riosta situada al sud del solar.



FOTO 63. Rebaix de la riosta situada al sud del solar.



FOTO 64. Detall de la riosta situada al sud del solar.



FOTO 65. Detall de la riosta situada al sud del solar.



FOTO 66. Detall de la riosta situada al sud del solar.



FOTO 67. Detall de l'estratigrafia localitzada al sud del solar.



FOTO 68. Rebaix del pou per la construcció de l'ascensor.



FOTO 69. Rebaix del pou per la construcció de l'ascensor.



FOTO 70. Rebaix del pou per la construcció de l'ascensor.



FOTO 71. Rebaix del pou per la construcció de l'ascensor.



FOTO 72. Rebaix del pou per la construcció de l'ascensor.



FOTO 73. Rebaix del pou per la construcció de l'ascensor.



FOTO 74.. Detall del pou per la construcció de l'ascensor.



FOTO 75. Detall del pou per la construcció de l'ascensor.



FOTO 76. Detall del pou per la construcció de l'ascensor.



FOTO 77. Detall del pou per a la construcció de l'ascensor.



FOTO 78. Detall de la riosta situada al sud del solar




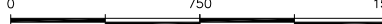
FOTO 79. Detall de l'estratigrafia localitzada al sud del solar.

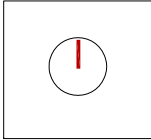


FOTO 80. Rebaix del pou per la construcció de l'ascensor.

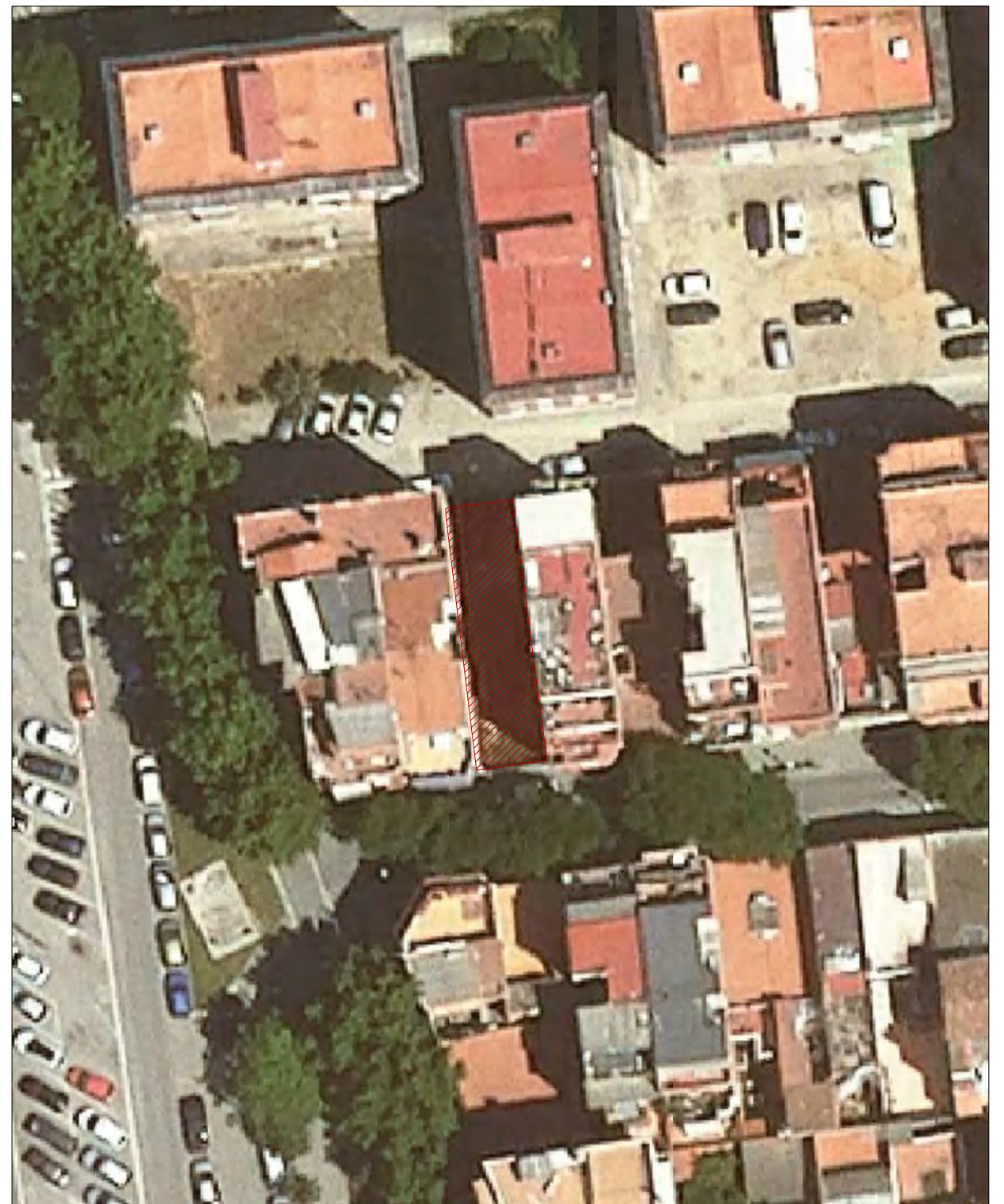
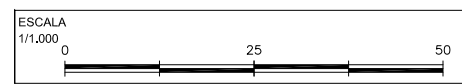
ANNEX 3. DOCUMENTACIÓ PLANIMÈTRICA



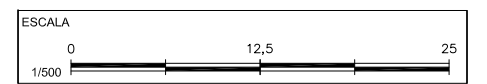
 <p>Actium GESTIÓ DEL PATRIMONI HISTÒRIC I ARQUEOLÒGIC</p>	<p>PROMOCIÓ I FINANÇAMENT PROJECTE AURORA BOREAL, S.L.</p>	<p>CODI SERVEI ARQUEOLOGIA AJUNTAMENT DE BARCELONA 113/21</p>	<p>DIRECCIÓ TÈCNICA Antoni Fernández Espinosa</p>	<p>INTERVENCIÓ ARQUEOLÒGICA AL CARRER DE L'ESTADELLA NÚM.5 Projecte d'execució: Edifici plurifamiliar entre mitgeres. Districte de Sant Andreu, Barcelona, El Barcelonès.</p>	<p>ESCALA 1/30,000 0 750 1500</p> 	<p>NOM DEL PLÀNOL: PLANTA SITUACIÓ</p>	<p>DATA: GENER 2022 Autor: Antoni Fernández</p>	<p>PLÀNOL NÚM. 01 FULL 01 DE 09</p>
---	--	--	---	---	---	--	---	---



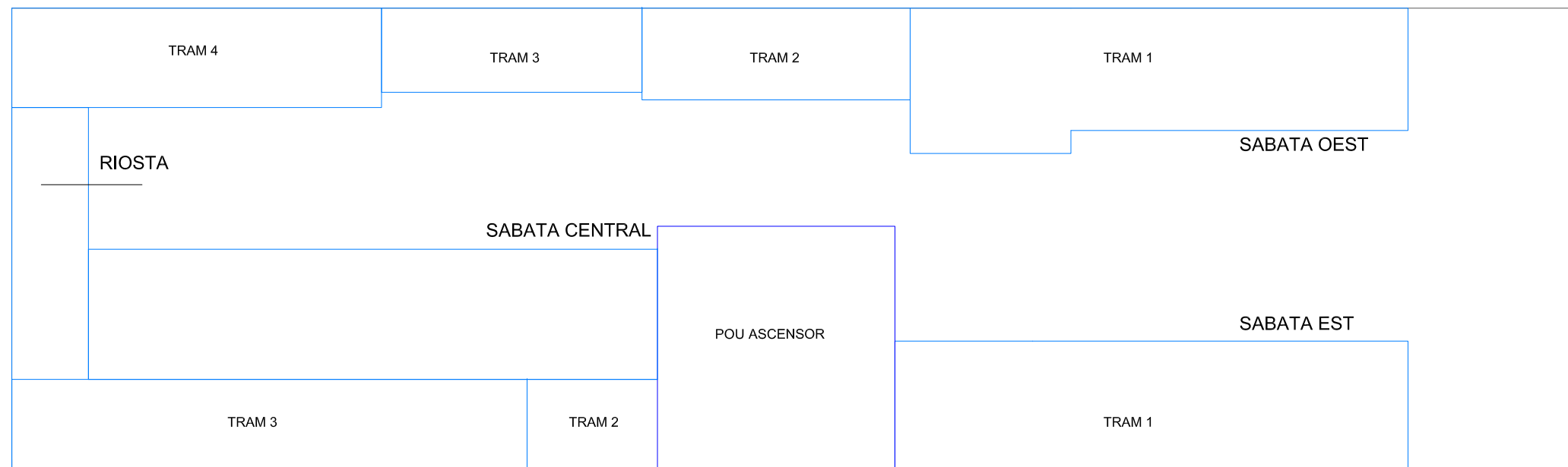
PLÀNOL TOPOGRÀFIC
 ESCALA 1:1.000
 FONT: ICGC

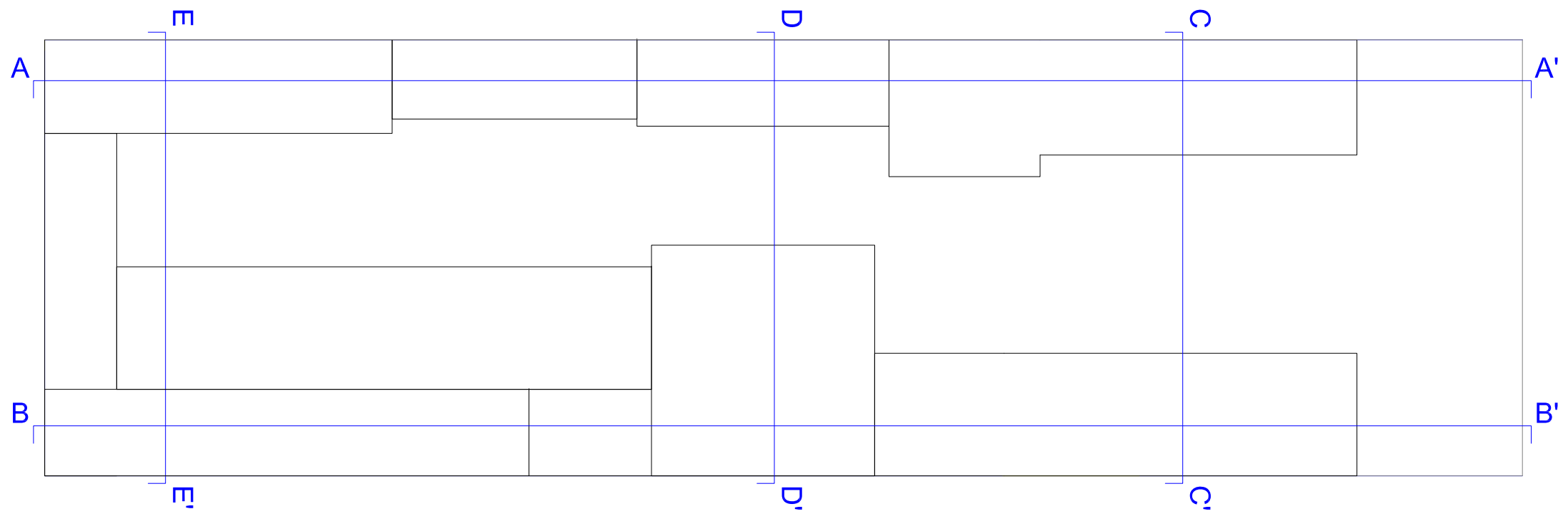


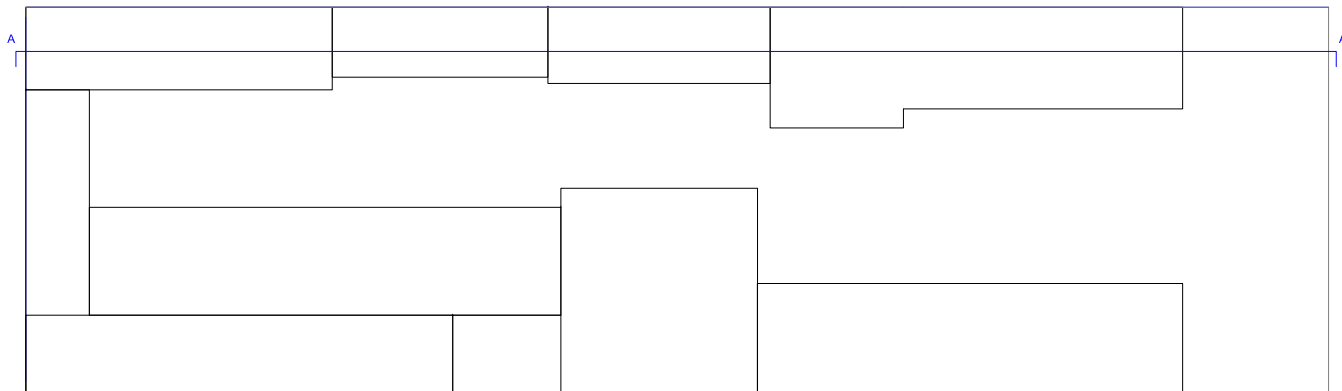
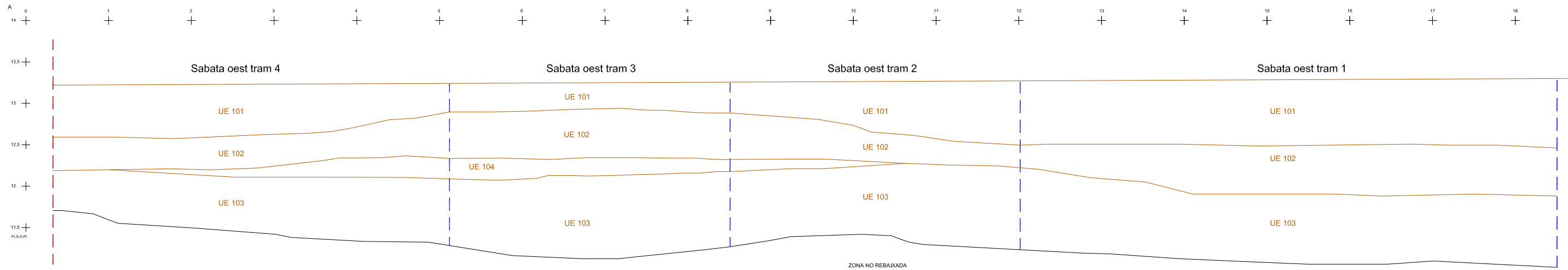
ORTOFOTOIMATGE
 ESCALA 1:500
 FONT: ICGC



	PROMOCIÓ I FINANÇAMENT PROJECTE AURORA BOREAL, S.L.	CODI SERVEI ARQUEOLOGIA AJUNTAMENT DE BARCELONA 113/21	DIRECCIÓ TÈCNICA Antoni Fernández Espinosa	INTERVENCIÓ ARQUEOLÒGICA AL CARRER DE L'ESTADELLA NÚM.5 Projecte d'execució: Edifici plurifamiliar entre mitgeres. Districte de Sant Andreu, Barcelona, El Barcelonès.	ESCALES 1/10,000 1/500	NOM DEL PLÀNOL: PLANTA EMPLAÇAMENT	DATA: GENER 2022 Autor: Antoni Fernández	PLÀNOL NÚM. 02 FULL_02_DE_09
--	--	--	---	--	------------------------------	---------------------------------------	---	------------------------------------



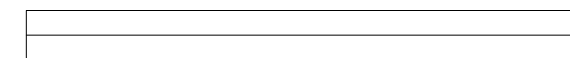




LÍMITS SECCIÓ

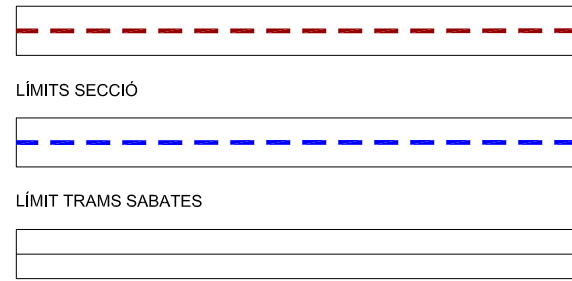
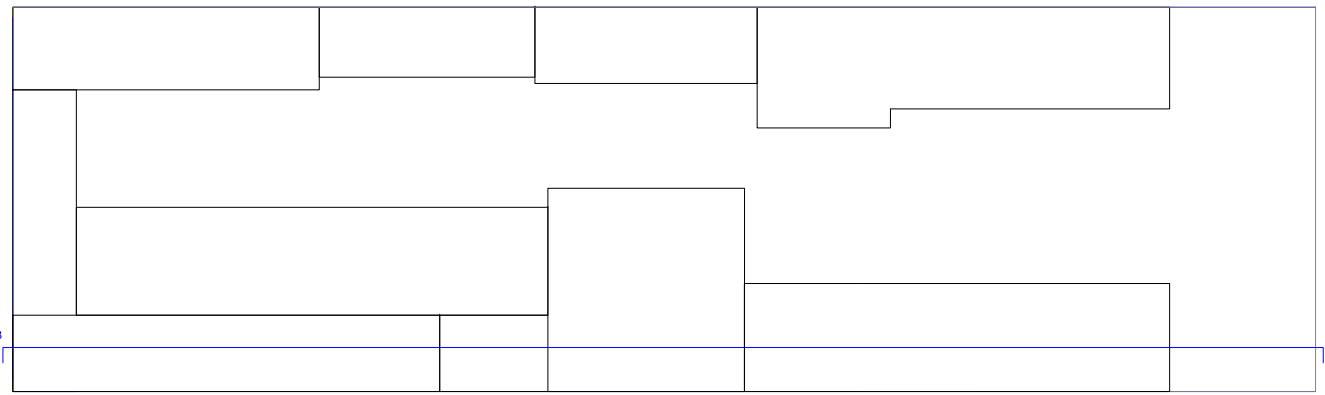
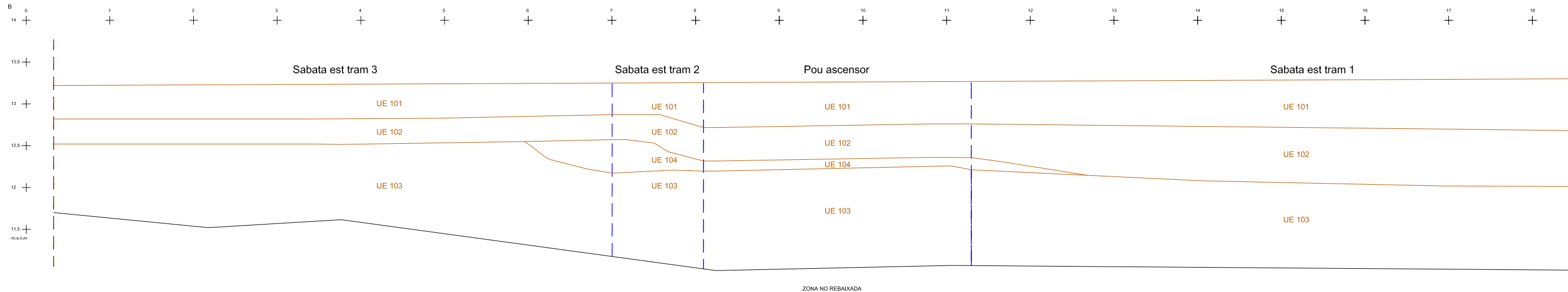


LÍMIT TRAMS SABATES



LÍMIT ZONA REBAIXADA

UE 101 ESTRATS



UE 101 ESTRATS

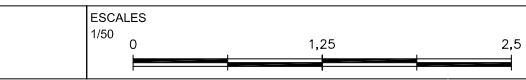


PROMOCIÓ I FINANÇAMENT
PROYECTO AURORA BOREAL, S.L.

CODI SERVEI ARQUEOLOGIA AJUNTAMENT DE BARCELONA
113/21

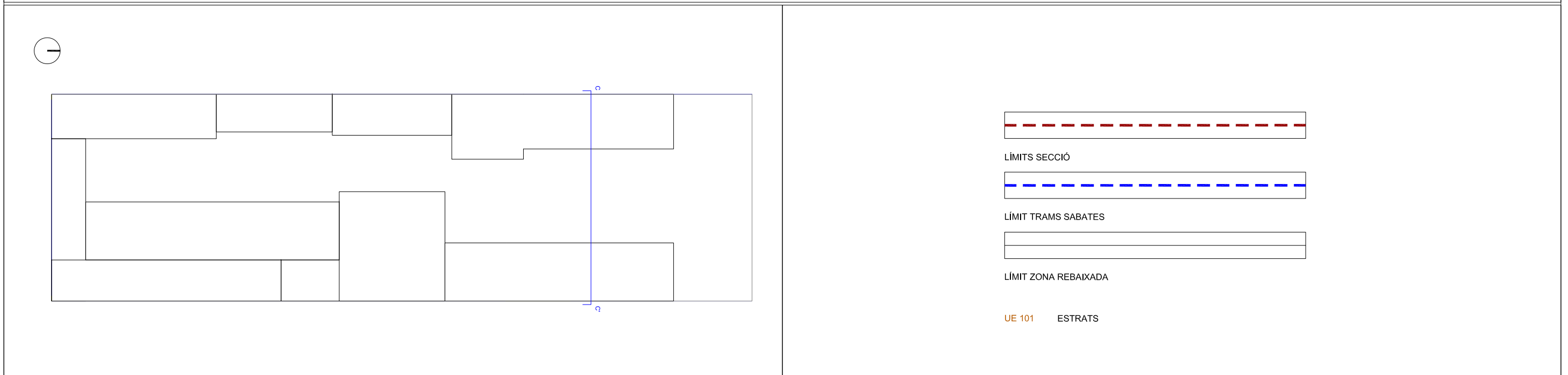
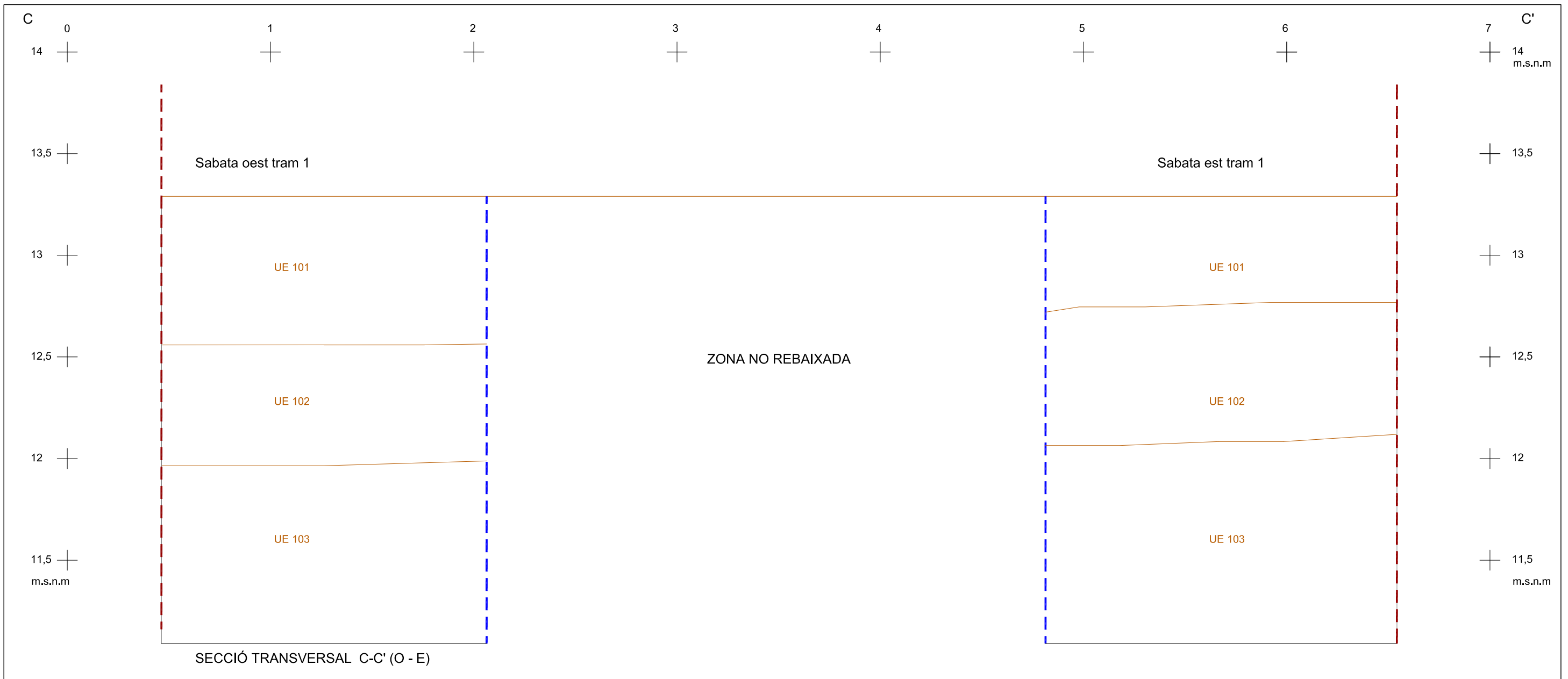
DIRECCIÓ TÈCNICA
Antoni Fernández Espinosa

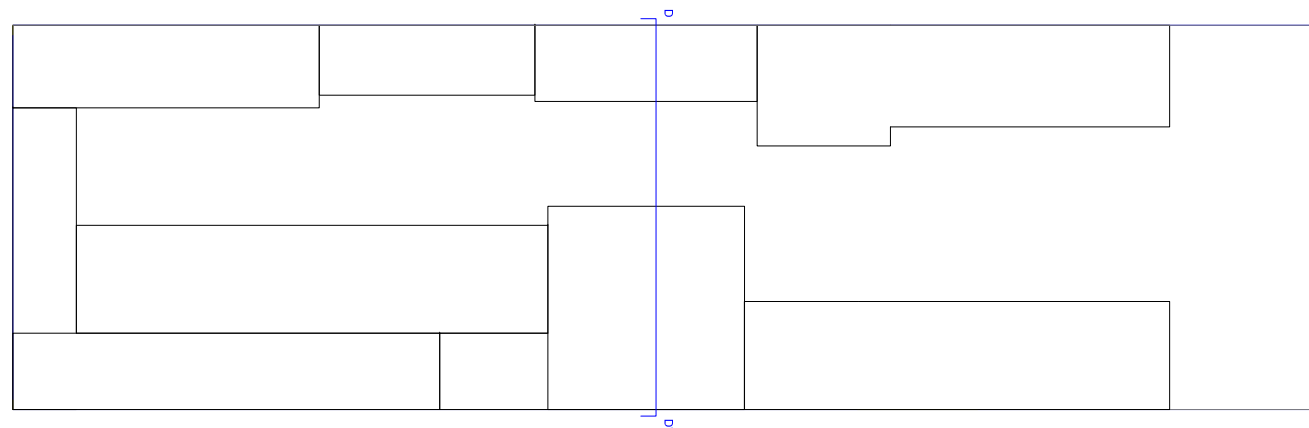
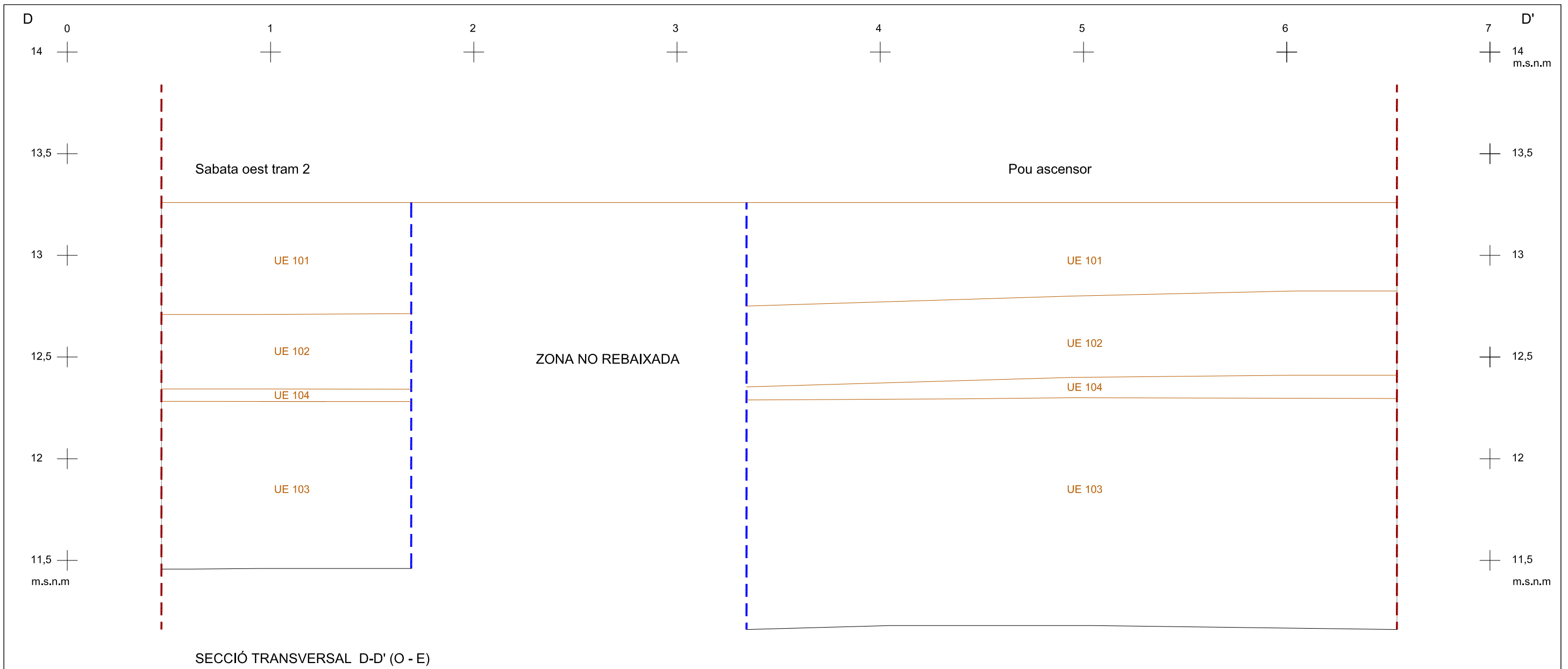
INTERVENCIÓ ARQUEOLÒGICA AL CARRER DE L'ESTADELLA NÚM.5
Projecte d'execució: Edifici plurifamiliar entre mitgeres.
Districte de Sant Andreu, Barcelona, El Barcelonès.



NOM DEL PLÀNOL:
SECCIÓ LONGITUDINAL B-B' (S - N)

DATA:
GENER 2022
Autor:
Antoni Fernández
PLÀNOL NÚM.
06
FULL...06...DE...09...

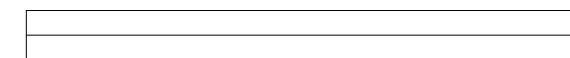




LÍMITS SECCIÓ

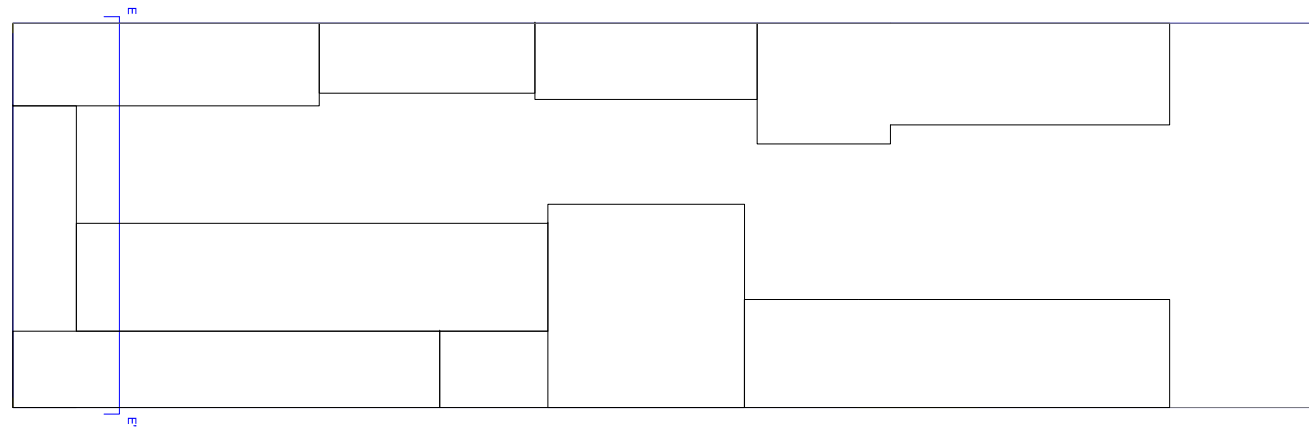
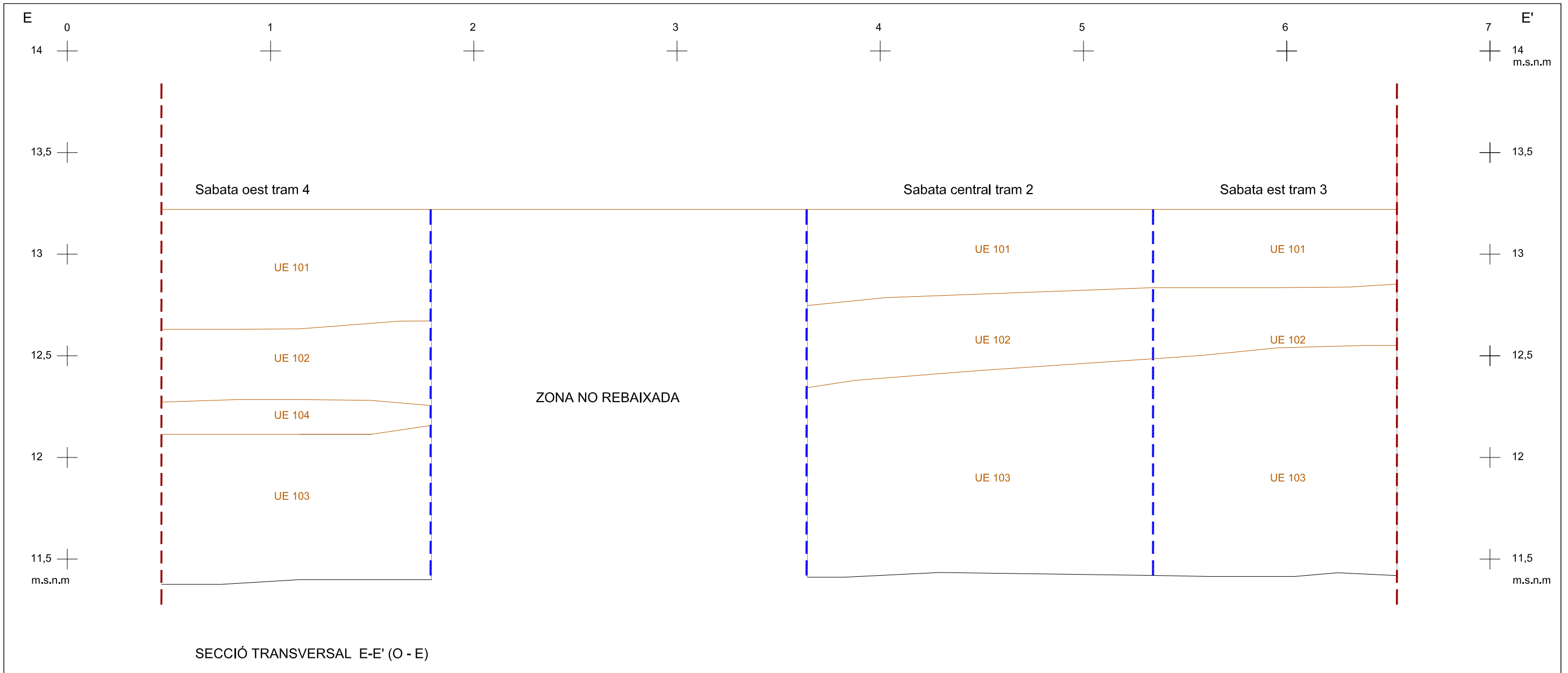


LÍMIT TRAM SABATA I POU DE L'ASCENSOR



LÍMIT ZONA REBAIXADA

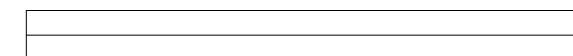
UE 101 ESTRATS



LÍMITS SECCIÓ



LÍMIT TRAMS SABATES



LÍMIT ZONA REBAIXADA

UE 101 ESTRATS

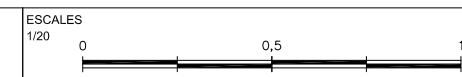


PROMOCIÓ I FINANÇAMENT
PROYECTO AURORA BOREAL, S.L.

CODI SERVEI ARQUEOLOGIA AJUNTAMENT DE BARCELONA
113/21

DIRECCIÓ TÈCNICA
Antoni Fernández Espinosa

INTERVENCIÓ ARQUEOLÒGICA AL CARRER DE L'ESTADELLA NÚM.5
Projecte d'execució: Edifici plurifamiliar entre mitgeres.
Districte de Sant Andreu, Barcelona, El Barcelonès.



NOM DEL PLÀNOL:
SECCIÓ TRANSVERSAL E-E' (O - E)

DATA:
GENER 2022
Autor:
Antoni Fernández

PLÀNOL NÚM.
09
FULL 09 DE 09

ANNEX 4. UNITATS ESTRATIGRÀFIQUES

INTERVENCIÓ	CODI BCN	UE	100		
carrer de l'Estadella núm.5	113/21				
MUNICIPI I COMARCA	ANY	ZONA/ÀMBIT			
Barcelona, Barcelonès	2021				
TIPUS	FET/ESTRUCTURA	SECTOR			
DEFINICIÓ	Z SUP	Z INF	POTÈNCIA		
Estrat	0,00	0,00	0,00		
COBREIX	101	TALLA		FARCEIX	
COBERT PER		TALLAT PER		FARCIT PER	
S'ADOSSA		IGUAL A			
SE LI ADOSSA		S'UNEIX A			

INTERPRETACIÓ	OBSERVACIONS
Estrat superficial al solar del carrer de l'Estadella núm.5	Es va formar un cop enderrocat l'edifici que ocupava aquest punt.
CRONOLOGIA	S.XX

INTERVENCIÓ	CODI BCN	UE	101		
Carrer de l'Estadella núm.5	113/21				
MUNICIPI I COMARCA	ANY	ZONA/ÀMBIT			
Barcelona, Barcelonès	2021				
TIPUS	FET/ESTRUCTURA	SECTOR			
DEFINICIÓ	Z SUP	Z INF	POTÈNCIA		
Estrat d'anivellament	13,29	12,79	0,50		
COBREIX	102	TALLA		FARCEIX	
COBERT PER	100	TALLAT PER		FARCIT PER	
S'ADOSSA		IGUAL A			
SE LI ADOSSA		S'UNEIX A			

INTERPRETACIÓ	OBSERVACIONS
Nivell heterogeni format per la successió de diferents capes de terra que tenien la funció d'anivellar la superfície en el moment de la	Textura argilosa, color marró fosc
CRONOLOGIA	Anys 30 del segle XX

INTERVENCIÓ	CODI BCN	UE	102		
carrer de l'Estadella núm.5	113/21				
MUNICIPI I COMARCA	ANY	ZONA/ÀMBIT			
Barcelona, Barcelonès	2021				
TIPUS	FET/ESTRUCTURA	SECTOR			
DEFINICIÓ	Z SUP	Z INF	POTÈNCIA		
Estrat	12,79	12,43	0,36		
COBREIX	103 104	TALLA		FARCEIX	
COBERT PER	101	TALLAT PER		FARCIT PER	
S'ADOSSA		IGUAL A			
SE LI ADOSSA		S'UNEIX A			

INTERPRETACIÓ	OBSERVACIONS
Terreny agrícola anterior a la construcció de la casa. Nivell orgànic de color gris, amb restes de carbons i pedres de mida petita	Es va localitzar un únic fragment ceràmic, concretament una blava catalana del segle XVII, força rodada
CRONOLOGIA	Anterior als anys 30 del segle XX

INTERVENCIÓ	CODI BCN	UE	103		
Carrer de l'Estadella núm.5	113/21				
MUNICIPI I COMARCA	ANY	ZONA/ÀMBIT			
Barcelona, Barcelonès	2021				
TIPUS	FET/ESTRUCTURA	SECTOR			
DEFINICIÓ	Z SUP	Z INF	POTÈNCIA		
Estrat geològic	12,11	11,37	0,74		
COBREIX		TALLA		FARCEIX	
COBERT PER	102 104	TALLAT PER		FARCIT PER	
S'ADOSSA		IGUAL A			
SE LI ADOSSA		S'UNEIX A			

INTERPRETACIÓ	OBSERVACIONS
Estrat d'argiles de formació natural, en algun punt es van detectar carbons de mida petita i un fragment ceràmic rodat de comuna oxidada	En cap de les zones rebaixades es va arribar a esgotar l'estrat
CRONOLOGIA	

INTERVENCIÓ		CODI BCN	UE	104	
Carrer de l'Estadella núm.5		113/21			
MUNICIPI I COMARCA		ANY	ZONA/ÀMBIT		
Barcelona, Barcelonès		2021			
TIPUS	FET/ESTRUCTURA	SECTOR			
DEFINICIÓ	Z SUP	Z INF	POTÈNCIA		
Estrat geològic	12,28	12,12	0,16		
COBREIX	103	TALLA		FARCEIX	
COBERT PER	102	TALLAT PER		FARCIT PER	
S'ADOSSA		IGUAL A			
SE LI ADOSSA		S'UNEIX A			
INTERPRETACIÓ		OBSERVACIONS			
Nivell d'al·luvió format pel pas d'una riera o un torrent per aquest punt. Presenta graves de mida petita, argila i llims		Sense materials ceràmics			
CRONOLOGIA					